

# مشروع إعادة تأهيل شريط الكثبان الرملية بانواكشوط

## ملخص غير فني

تقييم الأثر البيئي والاجتماعي  
(EIES))

مايو 2025:

**صاحب المشروع : SALN**  
شركة استصلاح شاطئ انواكشوط

**الوزارة الوصية:**  
وزارة الإسكان والعمران والاستصلاح الترابي

**مكتب الدراسات المسؤول عن التصميم  
الهندسي:**  
SETEC International

**مكتب الدراسات البيئية والاجتماعية:**  
Groupe Huit- INSUCO-  
ENVIROTECH





## لماذا هذا المشروع؟

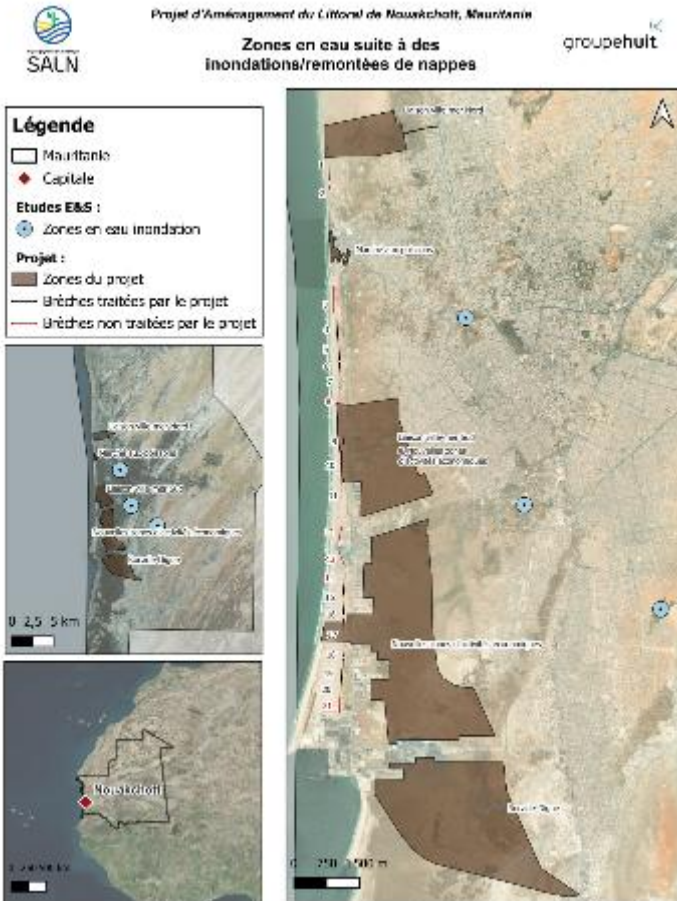
### إعادة تأهيل شريط الكثبان الرملية الرملية بانواكشوط، لحماية المدينة

يعتبر شريط الكثبان الرملية حاجزا طبيعيا أساسيا. فهو يحمي المدينة من المد والجزر والعواصف والغمر البحري.



غير أن هذا الشريط يضعف باستمرار. فقد تشكلت ثغرات في عدة أماكن، الأمر الذي يهدد سلامة السكان والطرق والفنادق والشواطئ، بل وحتى شبكات المياه والكهرباء.

يهدف مشروع إعادة تأهيل شريط الكثبان الرملية، الذي تشرف عليه وزارة XXX وتنفذه شركة استصلاح شاطئ انواكشوط، إلى:



- سد الثغرات بالرمل وإعادة بناء كتيب من خلال سلسلة من التلال يتراوح ارتفاعها بين 3.35 و 5.59 متر فوق مستوى سطح البحر.
- إعادة زراعة النباتات المتكيفة بغية تثبيت الرمال، من خلال اختيار أنواع ذات احتياجات مائية منخفضة.
- إقامة حواجز من مواد طبيعية لتثبيت الكثبان الرملية والحد من التآكل بسبب الرياح
- حماية شريط الكثبان عبر إقامة أسوار حوله لتجنب تلفه في المستقبل
- تنظيم الولوج إلى الشاطئ واستخدامه بطريقة مستدامة عبر إقامة معابر للمشاة



## الفوائد المتوقعة

لا يقتصر مشروع إعادة تأهيل شريط الكثبان الرملية على إنجاز أشغال معينة بل إنه استثمار لمستقبل نواكشوط. وسوف يجلب العديد من الفوائد ستكون مرئية على المديين القصير والطويل.



منظر جوي لشاطئ انواكشوط

### حماية المنازل والبنية التحتية

سوف يحمي الشريط المعزز الأحياء المعرضة للفيضانات والعواصف الرملية. وسوف يحافظ على الطرق الساحلية وشبكات المياه والكهرباء والاتصالات، التي كثيرا ما تتضرر بفعل العوامل الجوية.

### عودة التنوع البيولوجي وتحسين البيئة المعيشية

إن زراعة النباتات المحلية من شأنها أن تعزز عودة الأنواع الحيوانية (الطيور والحشرات) وتساعد في إصلاح الكثبان الرملية بشكل دائم. ويعتزم المشروع القيام بعملية تنظيف كبرى للنفايات الموجودة على الشاطئ. وستصبح الشواطئ والكثبان الرملية أنظف وأجمل، ويكون الوصول إليها أسهل.



طيور النورس على ساحل نواكشوط، فبراير 2025

### خلق فرص عمل محلية وفرص اقتصادية

سوف توفر ورشات المشروع المئات من فرص العمل المؤقتة، مع إعطاء الأولوية لسكان الأحياء المجاورة. ستنتم تعبئة المنظمات غير الحكومية والشركات المحلية للزراعة، وجمع النفايات، وتصنيع الحواجز ... وسيتم توفير التدريب لنقل المهارات المفيدة في مشاريع أخرى.



مستخدمو الشاطئ بانواكشوط، فبراير 2025

### استغلال الشاطئ

الشواطئ الأكثر استقرارا ونظافة ستجذب العائلات والزوار والسياح. وهذا من شأنه أن يفيد الأنشطة الاقتصادية المحلية (تقديم الطعام، والإقامة، والحرف اليدوية...).



نفايات على شاطئ انواكشوط، فبراير 2025



## المراحل المختلفة للمشروع

ستغطي الأشغال الشاطئ الجنوبي الغربي لنواكشوط، وذلك على امتداد حوالي 200 هكتار بين البحر والمدينة. وسوف يتم توزيعها على عدة أشهر، وستكون هناك مرحلة للإعداد، ومرحلة للعمل، ثم مرحلة للصيانة والمتابعة على مدى عدة سنوات.



يناير 2024 - مايو 2025  
~ سنة واحدة:

- الدراسات الفنية (المسوحات الطبوغرافية، الدراسات الجيوتقنية، الدراسات الهيدروديناميكية، دراسات حركة المرور، إلخ)
- دراسات التصميم (تحديدي مراحل التدخلات، إلخ)
- الدراسات البيئية والاجتماعية (البحوث الميدانية، والمشاورات العامة، وما إلى ذلك)



مايو 2025 - يوليو 2025  
3 أشهر

- تنظيف المناطق المستهدفة
- إزالة النفايات، تسييج المناطق الحساسة
- إعداد قاعدة الورشة
- إطلاق المشتلة
- توظيف وتدريب العمالة المحلية
- إزالة وحفظ أكبر الشجيرات بغرض زرعها



يوليو 2025 - مارس 2026  
9 أشهر

- سد الثغرات بالرمل
- تركيب الحواجز الخشبية المشبكة
- زراعة الأنواع المحلية المأخوذة من المشتلة وزرع الشجيرات المحفوظة
- تركيب سياج لحماية الكثبان الرملية
- المراقبة المنتظمة للتأثير على البيئة



بعد أبريل 2026

- صيانة المزروعات، الري، الاستبدال إذا لزم الأمر
- مراقبة الكثبان الرملية والنباتات، منع الدخول غير المرخص
- إجراءات التثقيف والتوعية
- المتابعة المجتمعية مع السكان
- التعديلات بناء على الاحتياجات الميدانية ...



## التأثيرات السلبية الرئيسية للمشروع

أجرت دراسة الأثر تحديدا وتقييما شاملين للأثار المرتبطة بمشروع إعادة تأهيل شريط الكثبان الرملية، خلال المراحل المختلفة للمشروع (الإعداد والأشغال والاستخدام)، وتلخص هذه الصفحة الآثار الرئيسية. وترد في المرفق جداول مفصلة للتأثيرات والتدابير.



## التدابير المتخذة

### حماية البيئة الطبيعية

- زراعة الأنواع المحلية المتكيفة لتثبيت الكثبان الرملية.
- الحفاظ على النباتات الموجودة قدر الإمكان.
- مراقبة الحياة البرية والمناطق الحساسة أثناء الأشغال.
- الحد من التآكل باستخدام تقنيات مرنة (حواجز خشبية مشبكة، سياج).
- منع إدخال النباتات المكتسحة.

### حماية السكان والعمال

- تأمين مناطق الورشات.
- تدريب العمال على السلامة.
- التحكم في الولوج لتجنب الحوادث.
- معلومات منتظمة للمقيمين حول مراحل المشروع.
- حوار مع السكان حول التوظيف المحلي والمخاوف الاجتماعية.

### التسيير المستدام بعد الأشغال

- المتابعة على المدى البعيد لحالة الكثبان الرملية والغطاء النباتي.
- التحكم في الاستخدامات - حظر التجول الفوضوي.
- صيانة الأسوار والمسارات والمعدات.
- توعية المستخدمين لتجنب الضرر (حظر 4x4، احترام المسارات الطريقية).
- إقامة أجهزة المراقبة والتنظيف المنتظم.

### منع المضايقات والتلوث

- التسيير الصارم للنفايات.
- الصيانة الدورية للآليات لمنع تسرب الزيت أو الوقود.
- تقليل الغبار عن طريق سقي المدرجات.
- الحد من الضوضاء من خلال جداول زمنية مناسبة ومعدات أقل ضوضاء.
- مراقبة جودة الماء والهواء أثناء الأشغال.

## خط التسيير

لضمان التنفيذ الفعال للتدابير المخطط لها، سيتم إعداد العديد من الخطط الملموسة قبل وأثناء الأشغال. وستجعل من الممكن مراقبة الآثار وتسيير المخاطر والحوار مع السكان وضمان الامتثال للممارسات الجيدة.

### الخطط المعدة من قبل شركة الأشغال

○ الخطة العامة للتسيير البيئي والاجتماعي (( PGES

○ خطة التواصل مع السكان

○ خطة تسيير الشكاوى

○ خطة الوقاية من المخاطر للنساء والأشخاص المعرضين للخطر

○ خطة المتابعة البيئية والاجتماعية

### الخطط التي أعدتها SALN

○ الخطة البيئية والاجتماعية الخاصة بالورشات (( C-ESMP

○ خطة سلامة وصحة العمال

○ خطة تسيير نفايات الورشات

○ خطة تسيير المواد والمياه والآليات

○ خطة حركة المرور والإشارات أثناء الأشغال



## إشراك السكان

يشجع المشروع مشاركة المقيمين في كل مرحلة .

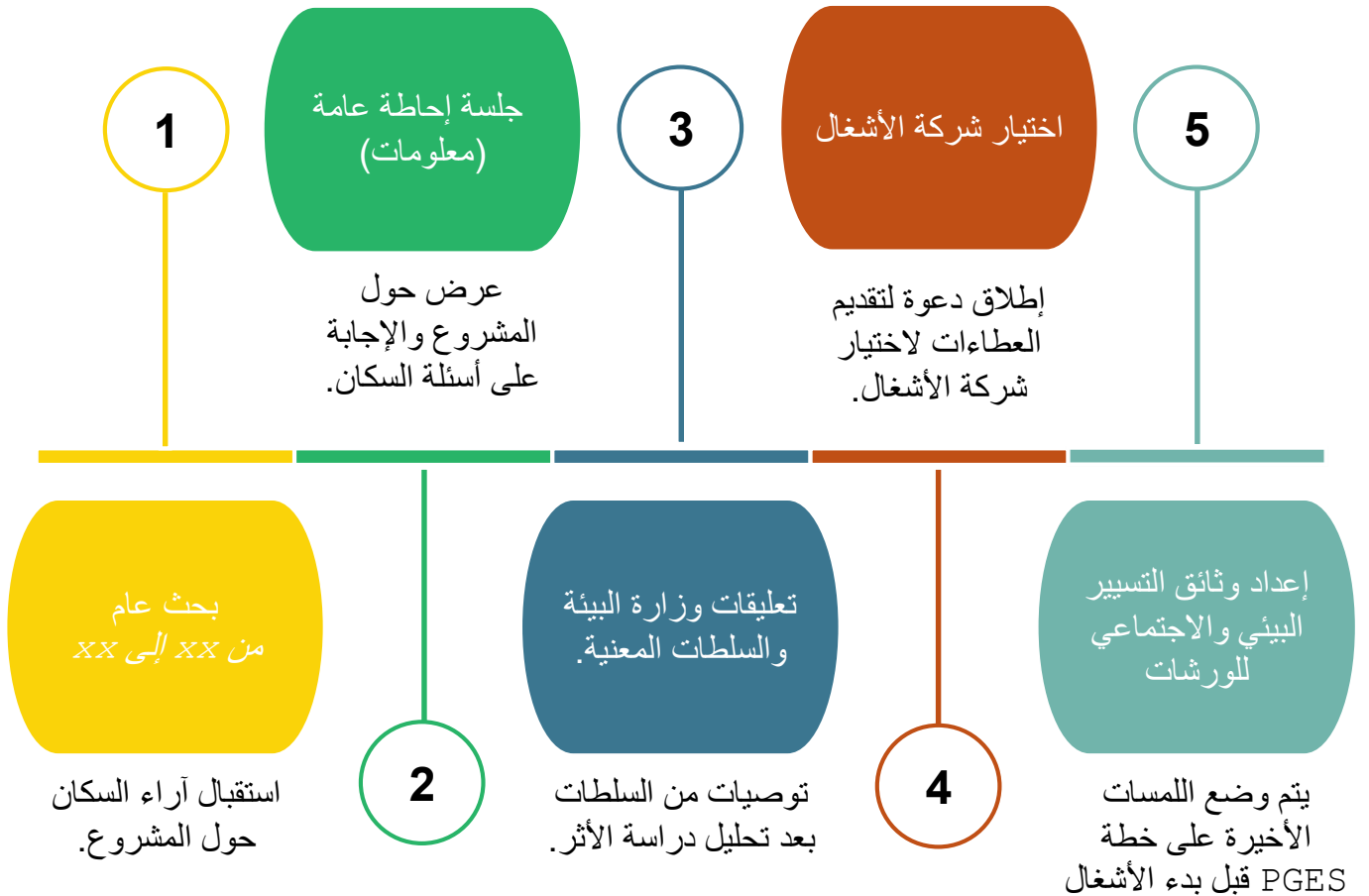
وأجريت مشاورات أثناء إعداد الدراسة لتحديد التحديات التي تواجه المقيمين والمستخدمين والمؤسسات المعنية، ولأخذ التوقعات في الاعتبار في تقرير "دراسة الأثر".

ومن المقرر تنظيم حملات توعية لشرح الأشغال وفائدتها. وقد تم بالفعل عقد اجتماعات عامة في الأحياء المعنية (تفرغ زينه، السبخة، الميناء) لعرض المشروع والإجابة على الأسئلة والاستماع إلى المخاوف.

سيتم وضع نظام ملاحظات بحيث يمكن للجميع التعبير عن آرائهم أو طرح الأسئلة أو الإبلاغ عن مشكلة. ويشمل ذلك توفير آليات للشكاوى يسهل الوصول إليها، مع متابعة شفافة.

وأخيرا، يمكن للسكان المحليين المشاركة في أنشطة معينة، مثل مراقبة الموقع أو صيانة المزروعات أو تحسيس المستخدمين، من أجل ضمان التشغيل الجيد على المدى الطويل.

## الخطوات التالية





## قدّم استعلاماتك، شارك وأعط رأيك

### أين يمكن طرح الأسئلة؟

- في النقاط الإعلامية لشركة SALN
- في الاجتماعات العامة
- عبر أرقام الهواتف أو WhatsApp للوكلاء المجتمعيين



### ما الخطوات التالية؟

- عرض الجدولة الزمنية للأشغال في الأحياء المعنية
- توزيع ملصقات ومقاطع فيديو بعدة لغات
- إنشاء لجنة مراقبة محلية في كل بلدية محاذية



### ماذا لو أردت المشاركة؟

- يمكنك الانضمام إلى إجراءات التنظيف أو الزراعة أو التحسيس.
- تقدم بطلب التوظيف للعمل من يوليو إلى نوفمبر
- يمكنك الإبلاغ عن مشكلة أو طرح سؤال عبر رقم مجاني أو شكية بدون اسم

